

# Écoles : quatre jours et demi dès septembre 2013

La Ville a opté pour un retour à la semaine de quatre jours et demi, dès septembre prochain. Les personnels municipaux seront « redéployés » et le nouveau dispositif présenté dès février.

## Entretien



**Gisèle Chauveau**, adjointe au maire en charge de l'éducation et des sports.



Archives Ouest-France

### Pourquoi avoir opté pour une mise en place dès septembre 2013 ?

La semaine de quatre jours, telle qu'elle était appliquée, n'était pas satisfaisante. La France est l'un des rares pays européens à avoir un temps d'apprentissage aussi concentré durant la semaine.

Beaucoup d'enseignants eux-mêmes et de syndicats enseignants militaient pour un retour aux quatre jours et demi. Je considère que c'est une bonne mesure. Elle aura par ailleurs le mérite pour les parents d'aligner le premier degré et le secondaire sur les mêmes rythmes.

Cela dit, autant se mettre dans l'action le plus rapidement possible. Nous avons neuf mois pour nous organiser.

### La « carotte » financière agitée par le gouvernement a-t-elle pesé dans le choix ?

Absolument pas. Les 250 millions d'euros annoncés pour ceux qui opteront, pour 2013, seront fléchés vers les villes sensibles. Laval n'y aura pas accès. Le seul espoir qui nous est permis sera d'obtenir du personnel Éducation nationale supplémentaire, sur un ou deux sites tels Hilard et Louis-Pergaud.

Selon l'Association des maires de France, le retour aux quatre jours et demi coûtera en moyenne 150 € par

enfant pour les collectivités. Je reste toutefois persuadée que, si nous nous organisons bien, le surcoût ne sera pas énorme. En revanche, ce devrait être plus délicat pour les petites communes en milieu rural.

### Quels problèmes devrez-vous surmonter d'ici septembre ?

Aujourd'hui, pour faire simple, entre 16 h 30 et 18 h, nous avions déjà mis en place, d'une part, des activités sportives et culturelles et de l'étude pour les cinq écoles en Réseau réussite scolaire (RRS). Et, d'autre part, de l'étude pour les autres écoles, publiques et privées.

Le challenge sera donc d'organiser le créneau 15 h 30-16 h 30 comme un temps pédagogique, autrement dit composé d'activités sportives et culturelles. Un peu comme cela se

fait en Allemagne.

Pour ce faire, nous envisageons un redéploiement de notre personnel déjà sur le terrain. Les quatre pôles municipaux : culturel, sports, enseignement et animation-jeunesse sont déjà au travail, depuis octobre, pour mettre à plat les forces vives disponibles. Il n'y aura donc pas d'embauches, hormis, à la marge, pour des vacances assurées par des étudiants.

### Y aura-t-il d'autres ajustements à prévoir ?

Oui. Il faut aussi régler le problème de la restauration du mercredi midi en prévoyant, d'une part, une heure adaptée (12 h 30 ?) pour que certains parents puissent récupérer leur enfant. Et, d'autre part, un « glissement » doux vers les centres de

loisirs, l'après-midi, pour les enfants qui doivent rester.

En revanche, le problème des transports ne concernera pas des collectivités comme la nôtre. Au pire, il y aura seulement de petites répercussions sur le Tul.

### Quel est le calendrier fixé ?

Pour l'heure, les quatre pôles de la Ville sont mobilisés. Toutefois, nous envisageons de présenter le nouveau dispositif aux parents, enseignants et autres partenaires juste avant les vacances de février. Il pourra ainsi être discuté dans les conseils d'écoles qui, généralement, suivent.

Recueilli par  
**Jean-Loïc GUÉRIN.**

## FCPE : « Oui mais avec du personnel qualifié »

La principale fédération de parents d'élèves du département, la FCPE, voit d'un très bon œil le retour aux quatre jours et demi.

« Nous sommes toujours favorables aux projets éducatifs et à tout ce qui va dans l'intérêt de l'enfant. Nous serons toutefois attentifs au contenu de ce temps périscolaire, entre 15 h 30 et 16 h 30. L'intérêt est de l'ouvrir à des activités nouvelles comme la sculpture, la peinture... énumère le président, Frédéric Stawinski. Toutefois, les moyens humains devront suivre. Ce ne doit

pas être un créneau pour occuper le temps, il faut donc du personnel qualifié. Aux collectivités de prendre des initiatives, elles ne doivent pas se limiter à attendre les directives du gouvernement. »

Pour élargir la réflexion, la FCPE de la Mayenne a prévu d'inviter, fin janvier, la chronobiologiste Sylvie Leconte, pour une soirée débat. Elle souhaite aussi organiser, en partenariat avec l'Udaf, des cafés-parents à partir de février.

Contact. Tél. 02 43 69 17 91.

## ASPTT : « Le week-end sera impacté »

Le retour de l'école le mercredi matin aura aussi des répercussions sur les associations sportives et culturelles de la ville.

Certaines ont déjà anticipé les bouleversements à venir. Parmi elles, l'ASPTT (plus de 500 licenciés). « Dès la rentrée de septembre, nous avons dédoublé l'activité multisports ouverte aux 3-6 ans. Il y a désormais un cours le mercredi matin et un autre le samedi matin, qui accueille successivement les 3-4 ans puis les 5-6 ans.

Par ailleurs, l'encadrement de cette activité est désormais effectué par les trois mêmes animateurs.

Deux précautions qui nous permettent de faire glisser, en septembre 2013, le cours du mercredi vers celui du samedi », détaille l'animateur sportif Joachim Courtin.

La réforme, un handicap pour le milieu associatif ? « Cela ne nous fera pas que du bien, souligne-t-il. Le mercredi après-midi étant déjà bien occupé, nous devons forcément empiéter sur le samedi, ce qui ne fera pas toujours l'affaire des parents. Beaucoup d'entre eux tiennent à préserver leur week-end. Espérons que cela n'aura pas trop d'impact sur nos effectifs. »

## Dimanche

Les commerces seront ouverts l'après-midi des dimanches 16 et 23 décembre. Les rues seront piétonnes et il y aura des animations musicales et festives. Quant à l'animation solidaire des commerçants, elle aura lieu le week-end du marché de Noël, place du 11-Novembre, à travers une récolte de jouets neufs destinés aux familles défavorisées du département.

Quant à l'animation solidaire des commerçants, elle aura lieu le week-end du marché de Noël, place du 11-Novembre, à travers une récolte de jouets neufs destinés aux familles défavorisées du département.

## 4 500 spectateurs dans un stade bancal

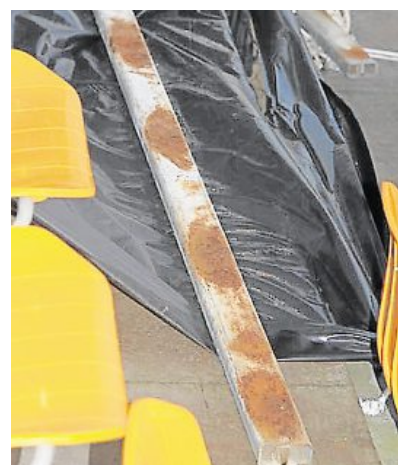
Hier soir, pour le derby qui opposait le Stade lavallois à Angers, la tribune Nord, était toujours interdite au public.

Sans sa tribune Crédit Mutuel (4 700 places), fermée pour fragilités techniques, le stade Francis-Le-Basser avait un air bancal, hier soir, pour le derby qui opposait les Tango au grand rival Angers SCO. C'est en effet les deux tribunes en vis-à-vis qui donnent tout l'équilibre du lieu. Un sentiment d'insatisfaction partagé par nombre de fidèles supporters. À l'image de Patrick, habitant Bonchamp et fréquentant le stade Francis-Le-Basser depuis six ans.

« Avant j'étais bien placé en haut et au centre de la tribune Crédit Mutuel. En bas de la tribune d'honneur on voit moins bien. On est un peu perdu dans nos habitudes et séparés de nos voisins habituels », regrette-t-il.

Une frustration partagée par son voisin Daniel, de Laval, lequel n'a, pas quant à lui, changé de place. « Ce n'est quand même pas la même ambiance ! Un peu vide. Faut faire avec... »

Des bémols relativisés par Fabien Garnier, le responsable de la billetterie : « Les allées B et C de la tribune d'honneur ont été réservées en priorité aux abonnés de la tribune aujourd'hui fermée. Une fois



L'un des éléments rouillés de la structure de la tribune Nord du stade Francis-Le-Basser, interdite au public depuis le 23 novembre.

celle-ci remplie, les réservations ont été stoppées. Forcément il y a moins de monde au total en places assises. Mais globalement cela se passe plutôt bien. Nous n'avons pas trop de reproches, ni d'échos négatifs parmi les supporters. »

Et comme le Stade lavallois ouvrait le score au bout de 20 minutes de jeu, la bonne humeur reprenait ses droits...

## Laval en bref

### Miss Pays de Loire au stade Le-Basser : notre vidéo



Mélinda Paré, quatrième dauphine de Miss France 2013, au stade Francis-Le Basser, hier, à Laval.

Mélinda Paré, quatrième dauphine de Miss France 2013, était hier soir à Laval pour assister au match de Ligue 2 entre le Stade lavallois et Angers SCO.

Originaire du Lion d'Angers, Mélinda Paré, qui a de la famille à Laval,

est une habituée des matchs Laval-Angers. Quelle équipe soutient-elle ? À découvrir dans notre vidéo exclusive en ligne sur notre site internet.

► Vidéo sur [www.ouest-france.fr/laval](http://www.ouest-france.fr/laval)



## Appel à candidature

Dévoilez vos talents en vous inscrivant aux Tremplins  
Nouvelles Scènes Françaises,  
Le Mans Cité Chanson

**Chanson Francophone**  
Interprète  
Electric Cité  
Slam Sessions  
Spoken Word

Inscriptions jusqu'au 31 décembre  
Association Le Mans Cité Chanson  
02 43 47 49 84

Toutes les infos sur :  
[www.lemanscitechanson.com](http://www.lemanscitechanson.com)

En partenariat avec 

## VENTE EXCEPTIONNELLE DU STOCK

avant fermeture cause retraite

**Meubles d'artisan**  
ex. : commode, buffet, console



Du mercredi 12 au samedi 15 décembre 10h à 12h et 14h à 19h



Route de Sablé  
53290 GREZ-EN-BOUÈRE  
Tél. 02 43 70 62 06  
plard-ebeniste@wanadoo.fr  
www.plard-ebeniste.fr

## Bâtisseur de tradition

depuis 1952  
[www.maisons-lelievre.fr](http://www.maisons-lelievre.fr)





Constructeur référence BBC  
Labellisé effinergie

02 43 62 16 50

Rejoignez-nous : Maisons Lelievre Sablé-la Flèche

## Composez vous-même votre assortiment de chocolats

Plus de 85 variétés




Enrobage 100% pur beurre de cacao

Ballotin à partir de 9,60 €

250 g = 15 chocolats

**La Gourmandine**

22, rue des Déportés - LAVAL - 02 43 53 28 65

Ouvert les dimanches 9 et 16 décembre 14 h - 19 h  
Ouvert les 23 et 24 décembre 10 h - 19 h  
Fermé dimanche matin et lundi matin  
Journée continue du mardi au samedi de 9 h à 19 h  
Pour votre santé, pratiquez une activité physique régulière.